

ERASMUS+ KA2

Strategická partnerství ve vysokoškolském sektoru

Výzva 2019

16. ledna 2019

Jan Slavíček, Olga Heclová

Roman Klepetko, Jana Burešová



Dům zahraniční spolupráce (DZS)

= Národní agentura programu Erasmus+ v ČR

- přímo řízená organizace MŠMT
- administruje vzdělávací programy EU
- poskytuje informační a konzultační služby
- připravuje národní a mezinárodní konference
- pověřena administrací programu Erasmus+ (2014-2020) v ČR www.naerasmusplus.cz
- administrace dalších programů ve vzdělávání (CEEPUS, AKTION, Fondy EHP, AIA...)



ERASMUS+



Struktura programu Erasmus+ (I)

KLÍČOVÁ AKCE 1 – MOBILITA JEDNOTLIVCŮ

- **Mobilita studentů a zaměstnanců**
- Společné magisterské studium Erasmus Mundus
- Erasmus+ půjčky na magisterské studium

KLÍČOVÁ AKCE 2 – SPOLUPRÁCE NA INOVACÍCH A VÝMĚNA OSVĚDČENÝCH POSTUPŮ

- **Strategická partnerství**
- Evropské univerzity
- Znalostní aliance
- Budování kapacit v oblasti vysokoškolského vzdělávání

Tučně jsou decentralizované aktivity administrované národní agenturou v ČR



Struktura programu Erasmus+ (II)

KLÍČOVÁ AKCE 3 – PODPORA POLITICKÝCH REFORM

- Projekty dialogu mládeže

AKTIVITY JEAN MONNET

- Pedagogická a vědecká činnost (akademické moduly, katedry, centra excellence)
- Politická debata s akademickým světem (sítě a projekty)
- Podpora programu JM pro sdružení

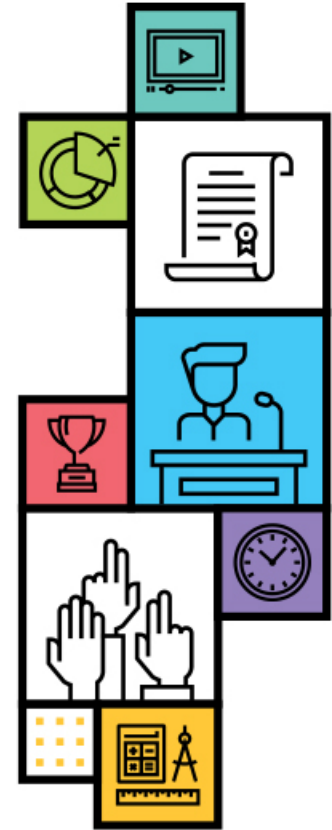
SPORT

- Partnerství pro spolupráci
- Neziskové evropské sportovní akce



Erasmus+ KA2

Strategická partnerství



Dokumenty k prostudování (I)

Příručka k programu Erasmus+ (Erasmus+ Programme guide)

Anglická verze příručky:

https://ec.europa.eu/programmes/erasmus-plus/sites/erasmusplus2/files/erasmus-plus-programme-guide-2019_en.pdf

- str. 101 – 124 (základní pravidla, včetně financování a hodnocení)
- str. 251 – 269 (obecné instrukce jak vyplnit a podat žádost o financování)
- str. 295 – 306 (specifika a příklady SP ve VŠ sektoru, popis vzdělávacích aktivit)

Česká verze příručky:

https://ec.europa.eu/programmes/erasmus-plus/sites/erasmusplus2/files/erasmus-plus-programme-guide-2019_cs_1.pdf



Dokumenty k prostudování (II)

Formulář žádosti o grant, Výzva 2019:

<https://webgate.ec.europa.eu/web-eforms/>

Další zdroje Evropské Komise:

http://ec.europa.eu/programmes/erasmus-plus/resources_en

- Participant portal (URF – PIC)
- Kalkulátor vzdáleností



Kde se informovat?

Webová stránka národní agentury v ČR:

www.dzs.cz

<https://www.naerasmusplus.cz/cz/projekty-spoluprace-vysokoskolske-vzdelavani/>

Kontaktní osoby:

Ing. Jan Slavíček, jan.slavicek@dzs.cz, tel. 221 850 605

Ing. Roman Klepetko, roman.klepetko@dzs.cz, tel. 221 850 601

Webová stránka Erasmus+ Evropské komise:

http://ec.europa.eu/programmes/erasmus-plus/index_en.htm



Typy projektů Strategických partnerství

1) Strategická partnerství pro podporu a rozvoj inovací

- vytvářejí inovativní výstupy, využívají inovativní postupy a myšlenky a intenzivně je propagují
- obvykle obsahují **zásadní výstupy** a **diseminační aktivity** (tj. jejich propagaci a šíření)

2) Strategická partnerství za účelem vzájemné výměny postupů a dobré praxe

- **ve VŠ sektoru nejsou finančně podporovány!**
- nepočítají se zásadními výstupy



Cíle a priority Strategických partnerství (SP)

SP musí cílit alespoň na:

- **jednu průřezovou prioritu** nebo
- **jednu specifickou prioritu** pro oblast vysokoškolského vzdělávání



Průřezové priority (I)

Podpora jednotlivců při získávání a rozvíjení základních dovedností a klíčových kompetencí

- podpora jednotlivců při získávání a rozvoji základních dovedností a klíčových kompetencí za účelem podpory **zaměstnatelnosti a sociálně-výchovného a osobního rozvoje, jakož i účasti v občanském a společenském životě**
- zahrnuje **jazykové dovednosti, podnikatelskou mentalitu, kritické myšlení a kreativitu** a dovednosti zaměřené na budoucnost v oblastech, které jsou strategické pro **inteligentní hospodářský a sociální rozvoj**
- činnosti zaměřené na **rozvíjení partnerství mezi vzdělávacími institucemi, podniky a zprostředkujícími subjekty** s cílem **podpořit celoživotní učení** a zlepšit **kvalitu a efektivitu zkušeností v oblasti mobility** ve vzdělávání
- podpora účinné a inovativní pedagogiky, výuky, hodnocení a vzdělávacího prostředí
- uplatnění přístupů založených na znalostech, posouzení jejich kvality, dopadu, významu
- podpora interdisciplinární spolupráce ve vědě, technice, strojírenství, umění a matematice (STE(A)M)
- podpora rozvoje národních a nadnárodních odvětvových dovedností - přispět ke zvýšení kvality vzdělávání a odborné přípravy, podpořit propojení mezi různými způsoby vzdělávání a odborné přípravy.



Průřezové priority (II)

Sociální začleňování

- aktivity, které napomáhají **rozmanitosti** a podporují (prostřednictvím inovativních a integrovaných přístupů) **osvojení sdílených hodnot**, **rovnost** včetně rovnosti žen a mužů a **nediskriminaci** a **sociální začleňování** (včetně lidí s fyzickým postižením) prostřednictvím vzdělávání, odborné přípravy, práce s mládeží a sportovní činnosti
- podpora rozvoje **sociálních, občanských a interkulturních kompetencí**, online bezpečnosti a digitálního blahobytu a pomáhající řešit **diskriminaci, segregaci, rasismus, šikanu** (včetně kyberšikany) a **násilí**, odhalování falešných zpráv a jiných forem on-line dezinformace
- podpora a posuzování **nových možností ke snižování rozdílů v přístupu k digitálním technologiím a jejich zapojení** ve formálním a neformálním vzdělávání
- zvláštní pozornost věnována **řešení genderových rozdílů** s používáním digitálních technologií a zaváděním studií a kariéry v oblasti ICT u studentek



Průřezové priority (III)

Otevřené vzdělávací a inovativní postupy v digitální éře

- aktivity prosazující **inovativní metody, výukové postupy** a hodnocení a které podporují využívání digitálních technologií kreativními, spolupracujícími a účinnými způsoby
- podpora vzdělávacích a školicích institucí, které se zabývají digitálními technologiemi dle Evropského rámce pro digitálně kompetentní vzdělávací organizace
- akční plán pro digitální vzdělávání, včetně zejména používání samoregulačního nástroje SELFIE pro všeobecné vzdělávání a VET školy na všech úrovních
- **aktualizace a vytváření digitálních učebních materiálů a pomůcek**, zejména **otevřených vzdělávacích zdrojů, otevřených učebnic a bezplatného vzdělávacího softwaru** s otevřeným zdrojovým kódem;
- podpora účinného **využívání digitálních technologií** a otevřených výukových postupů v oblasti vzdělávání, odborné přípravy, práce s mládeží a sportu
- podpora **synergií s činnostmi v oblasti výzkumu a inovací**, platformy Open Science; prosazování **nových technologií** jako hnacích prvků **zlepšování v oblasti politik a postupů ve vzdělávání, odborné přípravě, práce s mládeží a sportu**
- podpora **nových učebních metod a nástrojů** a využívání **evropských rámců** pro digitální kompetence pedagogů, občanů a organizací



Průřezové priority (IV)

Pedagogičtí pracovníci

- aktivity podporující **přijímání, výběr, profesní rozvoj** a nástup do zaměstnání **nejlepších a nejvhodnějších kandidátů** pro učitelské profese
- aktivity na podporu **prosazování vysoce kvalitní a inovativní výuky** a hodnocení zdrojů příjmu ve všech odvětvích vzdělávání, odborné přípravy a práce s mládeží
- **profesní rozvoj pedagogických pracovníků** (jako jsou učitelé, profesoři, lektori, mentoři, trenéři atd.) **a pracovníků s mládeží**, zejména v oblasti řešení problematiky komunikace, spolupráce a výměna, propojení vzdělávání s výzkumem a inovacemi, **předčasného ukončování školní docházky, žáků ze znevýhodněného prostředí, rozmanitosti ve třídách, využívání nových výukových metod a pomůcek**, v ostatních prostředích a v oblasti učení se prací a učení neformálního



Průřezové priority (V)

Transparentnost a uznávání dovedností a kvalifikací

- aktivity podporující **zaměstnatelnost, mobilitu ve vzdělávání a mobilitu pracovních sil**, usnadňující **přechody mezi různými úrovněmi a druhy vzdělávání a odborné přípravy**, mezi vzděláváním / odbornou přípravou a **světem práce a mezi různými zaměstnáními**
- aktivity umožňující a prosazující **uznávání, transparentnost a srovnatelnost kvalifikací a výsledků učení** formou poskytování lepších služeb a informací/poradenství v oblasti dovedností a kvalifikací
- prosazení **inovativních řešení pro uznávání a podporu validace kompetencí** získaných prostřednictvím informálního a neformálního učení na místní, regionální, celostátní nebo evropské/mezinárodní úrovni
- **využití digitálních odznaků a technologií blockchain**



Průřezové priority (VI)

Udržitelné investice, kvalita a efektivita

- aktivity podporující účinnou realizaci investičního plánu pro Evropu
- prosazování **modelů financování a kapitálu ze soukromého sektoru** (včetně nástroje programu Erasmus+ pro záruky za studentské půjčky)
- **příprava reforem** založených na důkazech, pro zajištění kvality, inovací a relevance v systémech a politikách vzdělávání, odborné přípravy, mládeže a sportu
- **rozvoj inovativních způsobů zajištění udržitelných investic do všech forem vzdělávání**, formálního i neformálního, včetně financování na základě výkonu a sdílení nákladů



Průřezové priority (VII)

Sociální a vzdělávací hodnota evropského kulturního dědictví

- přínos k **vytváření pracovních míst, hospodářskému růstu a sociální soudržnosti**
- zvýšení povědomí o **významu evropského kulturního dědictví** prostřednictvím vzdělávání, celoživotního učení, informálního a neformálního učení, mládeže i sportu, včetně akcí na podporu rozvoje dovedností, sociálního začlenění, kritického myšlení a zapojení mládeže
- **nové participační a interkulturní přístupy k dědictví**
- vzdělávací iniciativy zaměřené na **podporu mezikulturního dialogu** mezi učiteli a žáky již od dětství



Specifické priority - VŠ vzdělání

Cíle:

- posílení internacionalizace a mobility
- posílení vazby mezi vzděláváním, výzkumem a inovacemi v souladu s Agendou EU pro vysokoškolské vzdělávání a doporučeními Rady o sledování absolventů
- posílení evropské identity prostřednictvím vzdělávání a kultury
- akční plán pro digitální vzdělávání

Specifické priority - VŠ vzdělání (I)

Podpora internacionalizace

- automatické vzájemné uznávání kvalifikací a studijních výsledků
- podpora VŠ institucí při uplatňování zásad a nástrojů Boloňského procesu
- rozvoj úspěšného evropského vzdělávacího prostoru a zlepšení možností realizovat mobility pro všechny

Specifické priority - VŠ vzdělání (II)

Překonávání rozdílů a nesouladu v dovednostech

- a) podpora nových inovativních pedagogických postupů při navrhování a rozvíjení učebních osnov splňujících vzdělávací potřeby studentů, které jsou zároveň relevantní pro potřeby trhu práce a společnosti; lepší využívání otevřeného, kombinovaného, pracovního a multidisciplinárního učení; umožnění flexibilnějšího učení, zvýšení rozmanitost kurzů a rozvinutí digitálních kompetencí pedagogů a studentů
- b) **aktivnější zavádění předmětů** v oblastech, kde existuje nedostatek dovedností; **zlepšování kariérního poradenství**
- c) činnosti podporující získání podnikatelských a digitálních dovedností



Specifické priority - VŠ vzdělání (III)

Podpora a odměňování excelence ve výuce a rozvoji dovedností

- **rozvoj účinných pobídkových struktur a politik v oblasti lidských zdrojů** na vnitrostátní a institucionální úrovni
- **rozvoj odborné přípravy akademických pracovníků** v rámci nových a inovativních pedagogických přístupů
- **sdílení osvědčených postupů** prostřednictvím platform pro spolupráci
- umožnit institucím poskytovat širší škálu (on-line) kurzů studentům na plný úvazek, částečný úvazek nebo na celoživotní učení
- propojit vzdělávání s výzkumem a inovacemi, podporovat podnikatelské, otevřené a inovativní odvětví vysokoškolského vzdělávání
- podpora učení a výuky partnerství s komerčními a neobchodními partnery v soukromém sektoru



Specifické priority - VŠ vzdělání (IV)

Budování inkluzivních systémů VŠ vzdělávání propojených s okolními komunitami

- a) **rozvoj a zavádění holistických institucionálních strategií pro začleňování a úspěšnost studia, zvyšování spravedlivého přístupu a míry účasti na studiu a jeho dokončení u nedostatečně zastoupených a znevýhodněných skupin a uprchlíků**
- b) **vývoj, testování a zavádění flexibilních a modulárních kurzů** (studium při zaměstnání, on-line nebo kombinované studium)
- c) **podpora občanské a sociální odpovědnosti studentů, výzkumných pracovníků a vysokých škol a uznávání dobrovolné a komunitní práce v rámci akademických výsledků**



Specifické priority - VŠ vzdělání (V)

Budování důkazů

- měření výkonnosti politik, systémů a jednotlivých institucí v oblasti vysokoškolského vzdělávání
- předvídání potřebných dovedností, zpracování analýz a studií pro sledování uplatnitelnosti absolventů
- podpora rozvoje systémů sledování absolventů v programových zemích v souladu s doporučením Rady o sledování absolventů
- zlepšení dostupnosti srovnatelných údajů o absolventech v Evropě



Specifické priority - VŠ vzdělání (VI)

Podpora efektivního a účinného modelu financování a správy na úrovni systému

- odměňující vynikající pedagogické výsledky, inovace a význam pro společnost

Podpora zavádění studijních průkazů EU

- pro zjednodušení a usnadnění studentské mobility v Evropě, s podstatným snížením administrativní zátěže z hlediska času, výdajů spojených s fyzickou registrací
- zajištění přenosu dat studentů mezi vysokoškolskými institucemi, od výběru studentů až po jejich uznání ECTS kreditů, při plném respektování ochrany osobních údajů



Podporované aktivity - činnosti (I)

- spolupráce mezi organizacemi a **vzájemná výměna postupů**
- **rozvoj, testování a implementaci inovativních postupů** v oblasti vzdělávání
- **usnadnění uznávání a validace znalostí, dovedností a kompetencí** získaných ve všech formách vzdělávání
- spolupráce **regionálních správních orgánů** podporující rozvoj systémů vzdělávání, odborné přípravy a mládeže a jejich integraci do aktivit místního a regionálního rozvoje;
- podpora **osob se specifickými potřebami** při absolvování vzdělávacího cyklu a napomáhající jejich **uplatnění na trhu práce**, včetně **boje proti segregaci a diskriminaci** menšinových komunit ve vzdělávání



Podporované aktivity (II)

- příprava profesionálů v oblasti vzdělávání na vypořádání se s výzvami týkajícími se **rovnosti, rozmanitosti a inkluze** ve vzdělávání
- podpora **integrace uprchlíků, žadatelů o azyl** a nově příchozích **migrantů** a zvýšení povědomí o uprchlické krizi v Evropě
- nadnárodní iniciativy posilující **podnikatelského ducha** a dovednosti s cílem povzbudit **aktivní občanství** a podnikavost (včetně **sociálního podnikání**)

Strategická partnerství mohou organizovat mezinárodní vzdělávací aktivity pro jednotlivce za podmínky, že přinášejí přidanou hodnotu směrem k dosažení cílů projektu.



OPRÁVNĚNÉ INSTITUCE, ZEMĚ, TERMÍN PODÁNÍ



Kdo se může zapojit? (I)

Plnohodnotné zapojení z pozice partnera:

- Různé organizace z oblasti vysokoškolského vzdělávání i napříč dalšími sektory vzdělávání
- **Vysoké školy z programových zemí – pouze VŠ s ECHE**
- **Podniky, výzkumné ústavy, další organizace trhu práce**
- **Partnery nemohou být fyzické osoby, ani OSVČ**
- Primárně je určeno **pro programové země EU**, zapojení organizace z partnerské země jen pokud je její účast zásadně důležitá (nezbytná) pro přidanou hodnotu projektu

Omezené zapojení:

- Přidružení (asociovaní) partneři – přispívají k realizaci, ale nemohou čerpat financování



Kdo se může zapojit? (II)

- Min. 3 organizace ze 3 **programových** zemí
- Max počet zapojených organizací není stanoven, avšak rozpočtem limitován 10 partnery
- Veškeré aktivity pouze v zapojených zemích, příp. v sídle některé z institucí EU
- Délka trvání projektu ve **VŠ sektoru 2 – 3 roky**



Programové země

Všechny státy EU:

Belgie, Bulharsko, Česká republika, Dánsko, Německo, Estonsko, Irsko, Řecko, Španělsko, Francie, Chorvatsko, Itálie, Kypr, Lotyšsko, Litva, Lucembursko, Maďarsko, Malta, Nizozemsko, Rakousko, Polsko, Portugalsko, Rumunsko, Slovensko, Slovinsko, Finsko, Švédsko, Velká Británie

Země mimo EU:

Norsko, Island, Lichtenštejnsko, Makedonie, Srbsko, Turecko



Partnerské země

- Západní Balkán, Země východního partnerství, Země jižního Středomoří, Ruská federace
 - Asie
 - Střední Asie
 - Latinská Amerika
 - Jižní Afrika
 - Ostatní průmyslové země
 - Ostatní země světa
-
- Detailní přehled všech partnerských zemí – viz část A Příručky k programu Erasmus+

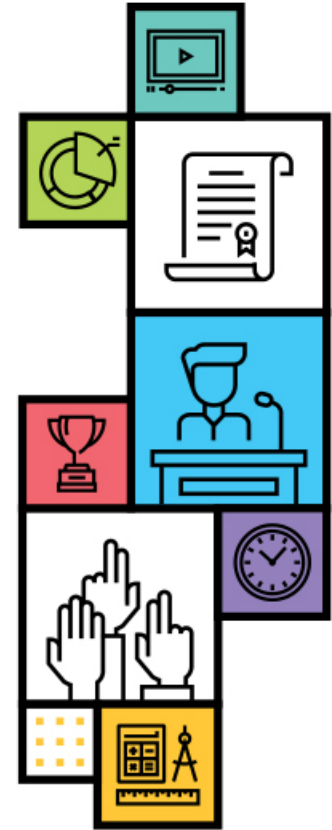


Termín a způsob podání žádosti

- Kdy - **21. březen 2019, 12:00** (poledne) bruselského času
- Jak - **pouze online**
- Komu - Národní agentuře v zemi koordinátora
- Více informací – viz část C Programové příručky, str. 251-269



MEZINÁRODNÍ VZDĚLÁVACÍ AKTIVITY



Intenzivní studijní program

- Studijní program **na 5 dnů až 2 měsíce** s cílem:
 - podporovat mezinárodní výuku odborných témat
 - umožnit studentům a pedagogům pracovat společně v rámci mezinárodních a víceoborových skupin
 - umožnit pedagogům vyměňovat si názory na obsah výuky, nové přístupy studijních plánů, vyzkoušet si inovativní výukové metody
- Pro studenty uznání formou **ECTS kreditů**
- Studenti a učitelé pouze **ze zapojených partnerských organizací**
- Účast pedagogů min. 1 den, max. 2 měsíce

V žádosti odlišit:

- „Teaching staff“ = pedagog ze zapojené instituce
- „Invited teacher“ = pozvaný přednášející z jiné než partnerské instituce
- „Learner“ = student

- Více informací na str. 299 Příručky



Kombinovaná mobilita studentů (blended mobility)

Mobilita kombinující jedno či více krátkých období **fyzické mobility** (v délce od 5 dnů do max. 2 měsíců) **s virtuální mobilitou** (video-konference, sociální sítě, apod.)

Může podpořit zapojení osob se specifickými potřebami nebo menšími příležitostmi.



Krátkodobé společné školení zaměstnanců

- školení pro zaměstnance (pedagogické pracovníky) v délce od **3 dnů do 2 měsíců** týkající se témat či rozsahu strategického partnerství
- pro malé skupiny pracovníků ze zapojených organizací z **různých zemí**
- různý formát:
 - studijní návštěvy kombinované s návštěvami v místě příslušných organizací
 - prezentace, diskusní workshopy, kurzy odborné přípravy atd.
- Více informací na str. 301 Příručky



Dlouhodobá mobilita zaměstnanců

- cílem posílení spolupráce mezi organizacemi zapojenými do strategického partnerství
- pobyt v zahraničí v délce **od 2 do 12 měsíců** spočívající ve vyučování v partnerské instituci
- práce ve vzdělávací instituci/centru, NGO, školských orgánech atd.,
- **účast na strukturovaných kurzech/seminářích, pracovních stážích, pozorování ve firmách či organizacích z oblasti vzdělávání**
- další informace na str. 301 Příručky



Mezinárodní vzdělávací aktivity (společná pravidla)

- Detailní popis a příklady – viz **Příloha 1 Příručky**
- Účastnit se mohou **pouze studenti a zaměstnanci ze zapojených partnerských organizací**
- **Vzdělávací aktivita musí přispívat ke splnění cíle projektu**

Vzdělávací aktivity do a z PARTNERSKÝCH ZEMÍ nejsou uznatelné. Výjimkou jsou krátkodobá školení zaměstnanců a účast vyučujících z partnerské země na intenzívních programech.



OBEČNÁ PRAVIDLA FINANCOVÁNÍ Z PROGRAMU ERASMUS+



ERASMUS+ Typy grantů

- **jednotkový příspěvek** (příspěvek na jednotkové náklady)
- proplacení skutečně vynaložených uznatelných nákladů
- paušální grant
- financování pevnou sazbou
- kombinace výše uvedeného



ERASMUS+

Základní principy týkající se EU grantů

- **nemožnost zpětného financování** - grant nemůže být poskytnut zpětně na již ukončený projekt
- **nemožnost dvojího financování** jedné aktivity z různých rozpočtů EU
- **neziskovost** - grant nesmí být použit za účelem vytvoření zisku
- **spolufinancování** - grant by měl podpořit projekt, který by nebylo možné uskutečnit bez finanční podpory EU. Organizace by se měla vždy podílet na jeho financování z vlastních nebo jiných zdrojů mimo EU.

- Více informací na str. 257-259 Příručky



FINANČNÍ KAPACITA

- Ověření, že žadatel má dostatečné a stabilní zdroje financování dané aktivity
- Týká se **POUZE soukromých organizací**, které **žádají o grant nad 60 000 EUR**.
- Netýká se:
 - veřejných institucí
 - mezinárodních organizací
 - žádostí o grant do 60 000 EUR
- Pokud se týká: před podáním žádosti o grant doložit finanční výkazy za poslední uzavřený finanční rok
 - rozvahu
 - výkaz zisku a ztráty



FINANČNÍ KAPACITA II.

výsledná finanční kapacita:

- **dobrá, dostatečná** → grant je poskytnut standardním způsobem
- **nedostatečná:**
 - finanční záruky (garance)
 - grant poskytnut bez zálohových plateb
 - zálohy rozděleny do menších splátek

Nedostatečná finanční kapacita se týká i nově vzniklých soukromých organizací.



PRAVIDLA FINANCOVÁNÍ STRATEGICKÁ PARTNERSTVÍ

Viz str. 116 – 124 Příručky



Pravidla financování strategických partnerství

Maximální výše požadovaného grantu:

- dle délky projektového období – 12 500 EUR / měsíc
 - 300 000 EUR – dvouletý projekt
 - 450 000 EUR – tříletý projekt
- **velký důraz na efektivitu výdajů**

Rozpočet přidělený pro ČR (plán na 2019): **2 047 296 EUR**

Grant ve formě jednotkových příspěvků, kromě:

- mimořádných nákladů (subdodávek a pořízení vybavení)
- nákladů na účastníky se specifickými potřebami

Spolufinancování pouze v položce Mimořádné náklady



Přehled položek rozpočtu

- 1) Projektové řízení a organizace
 - 2) Mezinárodní projektová setkání
-

- 3) Mzdové náklady na tvorbu zásadních výstupů
 - 4) Organizace diseminačních akcí
-

- 5) Mimořádné náklady (subdodávky a pořízení vybavení)
 - 6) Náklady na účastníky se specifickými potřebami
-

- 7) Financování mezinárodních vzdělávacích aktivit

7a) Cestovní náklady

7b) Pobytové náklady

7c) Jazyková příprava

7d) Příspěvek na cestu z nejbližších oblastí



1. Projektové řízení a organizace

Zahrnuje např.:

- plánování, financování, koordinace, komunikace s partnery
- **výukové materiály** a nástroje pro výuku v menším rozsahu
- virtuální spolupráce s partnery a místních aktivity projektu
- práce na projektu se studenty
- **mzdové náklady na řízení a administraci**
- **propagace a informační kampaň** k projektu
- brožury, letáky, **webové stránky**



1. Projektové řízení a organizace

- **Typ grantové podpory:**
 - Jednotkový příspěvek, dle délky trvání projektu a počtu partnerských organizací
- **Rozpočet:**
 - Koordinátor: **500 EUR/měsíc**
 - Ostatní partneři: **250 EUR/měsíc**
- **Maximální grant pro partnerství:**
 - 2 750 EUR / měsíc



2. Mezinárodní projektová setkání

Zahrnuje náklady na:

- účast na jednáních s partnery projektu, které pořádá jedna z partnerských organizací za účelem realizace a koordinace projektových aktivit
- příspěvek na cestovní a pobytové náklady

Veškerá projektová setkání včetně počtu účastníků musí být řádně zdůvodněna v žádosti o grant.



2. Mezinárodní projektová setkání

- **Typ grantové podpory:**
 - jednotkový příspěvek dle cestovní vzdálenosti stanovené kalkulátorem vzdáleností Evropské Komise na jejím webu:
http://ec.europa.eu/programmes/erasmus-plus/tools/distance_en.htm
- **Rozpočet:**
 - cestovní vzdálenost 100 km – 1999 km: **575 EUR/účastník**
 - cestovní vzdálenost 2000 km a více: **760 EUR/účastník**



3. Mzdové náklady na tvorbu zásadních výstupů

Zásadními výstupy (Intellectual outputs) **jsou např.**

- intelektuální/hmatatelné výstupy projektu
- osnovy (curricula)
- pedagogický materiál většího rozsahu
- otevřené vzdělávací nástroje, IT nástroje
- analýzy, studie, metody peer-learningu (vzájemného učení se)

Zásadní výstupy budou po ukončení projektu **nahrány** na **Platformu pro šíření výsledků programu Erasmus+.**



3. Mzdové náklady na tvorbu zásadních výstupů

Zásadními výstupy NEJSOU:

- webové stránky projektu určené k informování o projektu
- diseminace, propagace, šíření projektu
- vzdělávací aktivity (intenzivní kurz, školení zaměstnanců, kombinovaná mobilita...)
- administrace a finanční řízení projektu
- analýza potřeb
- aktivity hrazené z jiných rozpočtových položek



3. Mzdové náklady na tvorbu zásadních výstupů

Hradit lze:

- mzdy zaměstnanců podílejících se na vytváření zásadních výstupů (včetně daní a odvodů na zdr. a soc. pojištění)

Stanovení rozpočtu:

- jednotkové příspěvky
- sazby pro jednotlivé kategorie zaměstnanců - viz tabulka
- nutnost **zdůvodnit** počet zaměstnanců v jednotlivých kategoriích a vztah ke konkrétnímu výstupu projektu
- mzdové náklady manažerů a administrativních pracovníků projektu jsou hrazeny především z položky „Projektové řízení a organizace“



3. Mzdové náklady na tvorbu zásadních výstupů

Mzdová sazba v EUR na den

Programové země	Manažer	Učitel/školitel/ výzkumný pracovník	Technický pracovník	Administrativní pracovník
Dánsko, Irsko, Lucembursko, Nizozemsko, Rakousko, Švédsko, Lichtenštejnsko, Norsko	294	241	190	157
Belgie, Německo, Francie, Itálie, Finsko, Spojené království, Island	280	214	162	131
Česká republika, Řecko, Španělsko, Kypr, Malta, Portugalsko, Slovinsko	164	137	102	78
Bulharsko, Estonsko, Chorvatsko, Lotyšsko, Litva, Maďarsko, Polsko, Rumunsko, Slovensko, Bývalá Jugoslávská republika Makedonie, Turecko, Srbsko	88	74	55	39



3. Mzdové náklady na tvorbu zásadních výstupů

Mzdová sazba v EUR na den

Partnerské země

Partnerské země	Manažer	Učitel/školitel/ výzkumný pracovník	Technický pracovník	Administrativní pracovník
Austrálie, Kanada, Katar, Kuvajt, Macao, Monako, San Marino, Švýcarsko, Spojené státy americké	294	241	190	157
Andorra, Brunej, Japonsko, Nový Zéland, Singapur, Spojené arabské emiráty, Městský stát Vatikán	280	214	162	131
Bahamy, Bahrajn, Hongkong, Izrael, Korea (Jižní), Omán, Rovnicková Guinea, Saúdská Arábie, Tchaj-wan	164	137	102	78
Afghánistán, Albánie, Alžírsko, Angola, Antigua a Barbuda, Argentina, Arménie, Ázerbájdžán, Bangladéš, Barbados, Belize, Bělorusko, Benin, Bhútán, Bolívie, Bosna a Hercegovina, Botswana, Brazílie, Burkina Faso, Burundi, Cookovy ostrovy, Čad, Černá Hora, Čína, Dominika, Dominikánská republika, Džibuti, Egypt, Ekvádor, El Salvador, Eritrea, Etiopie, Fidži, Filipíny, Gabon, Gambie, Ghana, Grenada, Gruzie, Guatemala, Guinea (republika), Guinea-Bissau, Guyana, Haiti, Honduras, Chile, Indie, Indonésie, Irák, Írán, Jamajka, Jemen, Jižní Afrika, Jordánsko, Kambodža, Kamerun, Kapverdy, Kazachstán, Keňa, Kiribati, Kolumbie, Komory, Kongo (Brazzaville), Kongo (Kinshasa), Kosovo, Kostarika, Kuba, Kyrgyzstán, Laos, Lesotho, Libanon, Libérie, Libye, Madagaskar, Malajsie, Malawi, Maledivy, Mali, Maroko, Marshallovy ostrovy, Mauritánie, Mauricius, Mexiko, Mikronésie, Moldavsko, Mongolsko, Mosambik, Myanmar, Namibie, Nauru, Nepál, Niger, Nigérie, Nikaragua, Niue, Pákistán, Palau, Palestina, Panama, Papua Nová Guinea, Paraguay, Peru, Pobřeží slonoviny, Ruská federace, Rwanda, Samoa, Senegal, Severní Korea (KDR), Seychely, Sierra Leone, Somálsko, Srí Lanka, Středoafriická republika, Súdán, Surinam, Svatá Lucie, Svatý Kryštof a Nevis, Svatý Tomáš a Princův ostrov, Svatý Vincenc a Grenadiny, Svazijsko, Sýrie, Šalamounovy ostrovy, Tádžikistán, Tanzanie, Thajsko, Togo, Tonga, Trinidad a Tobago, Tunisko, Turkmenistán, Tuvalu, Uganda, Ukrajina, Uruguay, Uzbekistán, Vanuatu, Venezuela, Vietnam, Východní Timor, Zambie, Zimbabwe	88	74	55	39



4. Organizace diseminačních akcí

- **Multiplier events** (organizace diseminačních akcí)
 - příspěvek na organizace národních a mezinárodních konferencí, seminářů a akcí zaměřených na sdílení a propagaci zásadních výstupů projektu
 - **není určeno na úhradu cestovních a pobytových nákladů zástupců zapojených organizací**

Lze čerpat pouze pokud projekt vytváří zásadní výstupy.



4. Organizace diseminačních akcí

- **Typ grantové podpory:**
 - Jednotkový příspěvek
 - Na místní účastníky: **100 EUR/osoba**
 - Pro zahraniční účastníky: **200 EUR/osoba**
- **Další podmínky:**
 - Maximální grant: **30 000 EUR/projekt**
 - Uznatelné pouze v zemích zapojených partnerů



5. Mimořádné náklady

Exceptional costs (mimořádné náklady)

- náklady spojené se subdodávkami nebo pořízením zboží a služeb (zařízení)
- pouze subdodávky na služby, které nemohou být poskytnuty žádnou se zúčastněných organizací
- nákup zařízení se nemůže týkat běžného kancelářského vybavení nebo zařízení, které se běžně používá v zapojených organizacích



5. Mimořádné náklady

- **Typy grantové podpory:**
 - 75% uznatelných (skutečných) nákladů

Nutné spolufinancování ve výši 25% reálných nákladů.

- **Maximální výše grantové podpory:**
 - 50 000 EUR / projekt



6. Náklady na účastníky se specifickými potřebami

Special needs support (náklady na účastníky se specifickými potřebami)

- dodatečné náklady přímo spojené s účastníky se zdravotním postižením
- grant ve výši 100% uznatelných (skutečných) nákladů
- potřeba těchto nákladů musí být odůvodněna v žádosti o grant



7. Mezinárodní vzdělávací aktivity

- Volitelné složky rozpočtu lze využít na:
 - **Long term teaching or training assignments** (dlouhodobá mobilita zaměstnanců - na 2 - 12 měsíců)
 - **Short term joint staff training events** (krátkodobé společné školení zaměstnanců – na 3 dny až 2 měsíce)
 - **Short term activities for learners** (krátkodobé aktivity pro studenty – od 5 dnů do 2 měsíců)
 - Blended mobility (kombinované krátkodobé mobility spojené s virtuální spoluprací)
 - Intensive programmes (intenzivní programy)



Mezinárodní vzdělávací aktivity

7a) Cestovní náklady

- **Příspěvek na cesty** účastníků z místa pobytu do místa konání aktivity a zpět
- **Typ grantové podpory:**
 - jednotkový příspěvek dle cestovní vzdálenost stanovené kalkulátorem vzdáleností Evropské Komise na jejím webu:
http://ec.europa.eu/programmes/erasmus-plus/tools/distance_en.htm
 - žadatel musí odůvodnit nezbytnost mobilit pro dosažení cílů a výsledků projektu



Mezinárodní vzdělávací aktivity

7a) Cestovní náklady

Sazby:

- Cestovní vzdálenost 10 – 99 km 20 EUR/mobilitu
- Cestovní vzdálenost 100 - 499 km 180 EUR/mobilitu
- Cestovní vzdálenost 500 -1999 km 275 EUR/mobilitu
- Cestovní vzdálenost 2000 - 2999km 360 EUR/mobilitu
- Cestovní vzdálenost 3000 - 3999km 530 EUR/mobilitu
- Cestovní vzdálenost 4000 – 7999km 820 EUR/mobilitu
- Cestovní vzdálenost nad 8000 km 1500 EUR/mobilitu



Mezinárodní vzdělávací aktivity

7b) Pobytové náklady

- **Příspěvek na ubytování a pobyt účastníků** během vzdělávací aktivity
- **Typ grantové podpory:**
 - jednotkový příspěvek na den pobytu
 - na základě délky, druhu aktivity a země konání



Mezinárodní vzdělávací aktivity

7b) Pobytové náklady

Krátkodobá společná školení zaměstnanců

Výuka v intenzívních programech:

- 1. až 14. den: 106 EUR/den a účastníka
- 15. až 60 den: 74 EUR/den a účastníka

Mobility studentů:

- kombinované mobility
- účast studentů na intenzívních programech:
 - 1. až 14. den: 58 EUR/den a účastníka
 - 15. až 60 den: 42 EUR/den a účastníka

Dlouhodobé mobility zaměstnanců:

- Sazby dle tabulky v Příručce – str. 124



Mezinárodní vzdělávací aktivity

7c) Jazyková podpora

Pouze pro podporu dlouhodobých mobilit zaměstnanců

- v délce od 2 do 12 měsíců
- ke zlepšení jazykových znalostí v jazyce mobility

Rozpočet:

- 150 EUR/účastníka
- Jednotkový příspěvek

Žádost musí být zdůvodněna.



Mezinárodní vzdělávací aktivity

7d) Příspěvek na cestu z nejbzdálenějších oblastí

Určen na:

- zvýšené náklady na cestu účastníků mobilit z/do nejbzdálenějších regionů a zámořských zemí a oblastí (viz Příručka k programu)

Stanovení rozpočtu:

- až **80 % skutečných nákladů**
- požadavek na pokrytí zvýšených cestovních nákladů musí být zdůvodněn v žádosti



Obecná pravidla financování

Zálohové platby:

- ve výši 60 + 20 % (dvouleté projekty)
- ve výši 40 + 40 % (tříleté projekty)

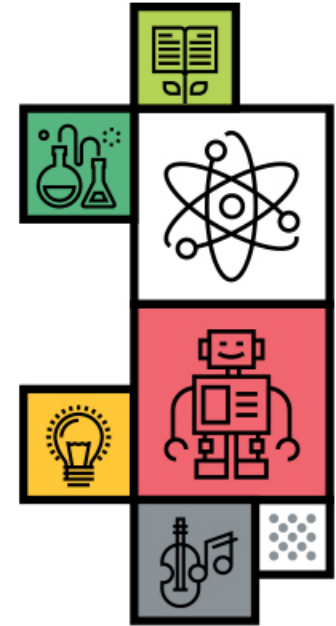
Doplatek:

- až 20 % grantu po ukončení projektu a kontrole závěrečné zprávy a výstupů

Nutné **předfinancování** ve výši doplatku.



KRITÉRIA HODNOCENÍ



Formální kritéria

- Žadatel: organizace z programové země
(Vysokoškolská instituce vlastnící ECHE)
- Podání žádosti: koordinující instituce u své NA
- Počet partnerů: 3 – 10 (bez financování i více)
- Termín podání žádosti: **21. 3. 2019, 12:00**
- Trvání projektu: **2 až 3 roky**
- Zahájení projektu: 1. 9. 2019 (příp. později až do 31.12. 2019)
- Žádost předložená v daném kole pouze 1x



Kritéria kvality

- 1. Relevance projektu (až 30 bodů)**
 - Relevance k cílům a prioritám této akce
- 2. Kvalita koncepce a realizace projektu (až 20 bodů)**
 - Jasnost, úplnost a kvalita pracovního programu, efektivita
- 3. Kvalita projektového týmu a nastavení spolupráce (až 20 bodů)**
 - Vhodné partnerské instituce, rozdělení úkolů, komunikace
- 4. Dopad a šíření výsledků (až 30 bodů)**
 - Dopad na účastníky a instituce, šíření výsledků, udržitelnost

Nutno získat celkem min. 60 bodů ze 100 možných, a v každém kritériu min. polovinu možných bodů.



1. Relevance projektu

Relevance návrhu vzhledem k:

- **cílům a prioritám této akce**

Pokud návrh zohledňuje průřezovou prioritu sociální začleňování v oblasti vzdělávání a odborné přípravy bude považován za vysoce relevantní.

Míra, do jaké:

- návrh vychází ze skutečné a přiměřené analýzy potřeb;
- jasně **definované a realistické cíle, relevantní** pro zúčastněné organizace a cílové skupiny;
- návrh je vhodný pro **realizaci součinnosti** mezi různými oblastmi vzdělávání, odborné přípravy a mládeže;
- návrh je **inovativní** nebo doplňuje další iniciativy již prováděné zúčastněnými organizacemi;
- návrh **přináší přidanou hodnotu na úrovni EU** díky výsledkům, kterých by nebylo možno dosáhnout aktivitami v jediné zemi;



2. Kvalita koncepce a realizace projektu

- **Jasnost, úplnost a kvalita** pracovního programu, včetně fází přípravy, realizace, monitorování, hodnocení a šíření výsledků projektu
- **Soulad** mezi cíli projektu a navrhovanými aktivitami
- **Kvalita a proveditelnost** navrhované metodologie
- Existence relevantních **opatření pro kontrolu kvality**, která zajistí vysokou kvalitu a **včasnou realizaci v rámci rozpočtu**
- **Nákladově efektivní** projekt

Plánuje-li projekt mezinárodní **vzdělávací aktivity**:

- **Kvalita praktického zajištění**, podpory a managementu těchto aktivit
- Míra **souladu s cíli projektu** a přiměřený **počet účastníků**
- Kvalita opatření pro ověřování a **uznávání výsledků vzdělávání**, v souladu s unijními nástroji a principy transparentnosti a uznávání kvalifikací



3. Kvalita projektového týmu a nastavení spolupráce

- **Vhodná kombinace** vzájemně se doplňujících **partnerských organizací** s vhodným profilem, zkušenostmi, a odbornými znalostmi
- **rozdělení odpovědnosti a úkolů, aktivní účast** všech organizací
- zapojené **organizace** jsou **z různých oblastí vzdělávání**, odborné přípravy, a dalších socioekonomických odvětví (je-li relevantní pro typ projektu)
- projekt zahrnuje **organizace nově zapojené do akce**
- **účinné mechanismy koordinace a komunikace** mezi partnerskými organizacemi
- **je-li zapojena organizace z partnerské země, přináší tato organizace zásadní přidanou hodnotu** (nebude-li tato podmínka splněna, celý projekt bude vyřazen z výběru!).



4. Dopad a šíření výsledků

- Kvalita opatření pro **hodnocení výsledků** projektu
- Dopad projektu:
 - na účastníky a zapojené organizace v době trvání projektu a po jeho skončení;
 - na organizace a jednotlivce mimo zapojené partnery na institucionální, místní, regionální nebo národní a evropské úrovni
- Opatření k **šíření výsledků** projektu (diseminační plán) v zapojených organizacích i mimo ně
- Budou vytvořené materiály, dokumenty a média volně dostupné a propagované prostřednictvím otevřených licencí a nebudou obsahovat žádná nepřiměřená omezení (je-li relevantní)
- **Kvalita plánů na zajištění udržitelnosti projektu** – schopnost mít vliv a vytvářet výsledky i po vyčerpání grantu EU



PODÁNÍ ŽÁDOSTI O GRANT



Žádost o grant

- Termín pro podání žádosti:
21. března 2019, do 12:00 bruselského času
- Online odevzdání žádosti Národní agentuře v zemi koordinátora
- Konsorcium partnerů může předložit ve stejném období **pouze jednu žádost jedné z příslušných Národních agentur**



Krok za krokem

Čtyři kroky:

- Registrovat instituci/organizaci na účastnickém portálu (PIC)
 - Ověřit soulad s kritérii programu pro danou akci a oblast
 - Ověřit finanční podmínky
 - Vyplnit a podat žádost
- + u vysokých škol nutné získat ECHE

Příručka k programu Erasmus+, Část C – Informace pro žadatele, str. 251 - 269



KROK 1: Unique Registration Facility (URF)



URF (I)

1. Nejprve si registrující osoba musí **vytvořit účet v EU Login** zde:
<https://webgate.ec.europa.eu/cas/eim/external/register.cgi>

2. Nyní je třeba registrovat organizaci na účastnickém portále URF

- URF = registrační služba s webovým rozhraním
- Umožňuje registraci nové organizace a aktualizaci dat již registrovaných organizací
- URF přiděluje **Participant Identification Code (PIC)** – jedinečný devítimístný kód
- Odkaz na registraci na účastnickém portále (URF):

<https://ec.europa.eu/education/participants/portal/desktop/en/organisations/register.html>



URF (II)

- Vstupte na portál přes EU Login
- Ověřte, zda Vaše organizace není již zaregistrována:

Klikněte na položku „ORGANISATIONS“ v horním menu a po rozbalení na položku „Search“.

Pokud již organizace v systému je, kontaktuje pověřenou osobu.



URF (III)

- Pokud organizace v systému není, pokračujte kliknutím na „REGISTER ORGANISATION“.
- Proveďte registraci údajů o organizaci prostřednictvím průvodce
 - Pozn. po uvedení DIČ / IČ systém zobrazí seznam jakýchkoli „podobných“ organizací, které jsou v systému
- Po zaregistrování URF přidělí PIC



URF (IV) - Vložení povinných dokumentů na portál

Formulář „Právní subjekt“

http://ec.europa.eu/budget/contracts_grants/info_contracts/legal_entities/legal_entities_en.cfm

Přílohy k formuláři „Právní subjekt“:

A) kopie úředního dokumentu dokladujícího existenci organizace (např. úředního věstníku, obchodního rejstříku, zřizovací listiny...)

B) kopie dokladu o tom, že subjekt je plátcem DPH, pokud je plátcem



URF (V) - Vložení povinných dokumentů na portál

Formulář „Finanční identifikace“

http://ec.europa.eu/budget/contracts_grants/info_contracts/financial_id/financial_id_en.cfm

příloha - kopie posledního výpisů z bankovního účtu

Dokládá pouze koordinující organizace, není požadováno pro partnerskou organizaci.

Případné **další povinné dokumenty** např. k **finanční kapacitě**

Pozn: jednou nahrané dokumenty nejdou z portálu odstranit



KROK 2: OVĚŘENÍ SOULADU S KRITÉRII PROGRAMU



Programová kritéria

- Kritéria způsobilosti (Eligibility criteria)
- Kritéria pro vyloučení (Exclusion criteria)
- Kritéria pro výběr (Selection criteria)
 - finanční kapacita
 - provozní kapacita
 - kritéria pro udělení grantu

Podrobnosti viz Příručka k programu Erasmus+, část C -
Informace pro žadatele



Programová kritéria

- Kritéria způsobilosti (Eligibility criteria)

Zapojení organizací z Velké Británie (UK):

V případě vystoupení Velké Británie z EU bez uzavření dohody, která by výslovně stanovila, že zapojení partnerů z UK bude i nadále uznatelné (**tzv. tvrdý brexit**), přestanou organizace z UK dostávat finanční podporu z programu Erasmus+ (pokud zůstanou dále zapojeni jako partneři) nebo bude jejich zapojení ukončeno dle článků o ukončení smlouvy (Všeobecné podmínky grantové smlouvy).



KROK 3: OVĚŘENÍ FINANČNÍCH PODMÍNEK



Finanční podmínky

- Rozpočet v EUR
- Maximální grant: 150 000 EUR/rok
- Rozpočtové položky viz výše

Podrobněji viz Příručka k programu Erasmus+, část C –
Informace pro žadatele



KROK 4: Vyplnění a podání žádosti



Žádost o grant – on-line formulář

- žádost k vyplnění na <https://webgate.ec.europa.eu/web-eforms/> (nutná registrace a přihlášení přes „bránu EU login“; záložka „Opportunities“, vybrat „Higher Education“, pak „Strategic partnerships for HE (KA203)“ a tlačítko „Apply“)
- při dalším přístupu rozpracovaná žádost na záložce „My Applications“
- žádost předložit **pouze on-line**
- žádost musí být vyplněna **v jednom z úředních jazyků používaných v programových zemích**
- pro určení cestovní vzdálenosti použijte nástroj **EK kalkulátor vzdálenosti** http://ec.europa.eu/programmes/erasmus-plus/tools/distance_en.htm
- bude-li jedna žádost předložena vícekrát, za platnou bude považována ta žádost předložená nejbližší termínu pro předkládání žádostí
- před předložením je nutné vložit **povinné přílohy** (podepsané a naskenované ČESTNÉ PROHLÁŠENÍ, časový plán, mandáty partnerů)
- změny v žádosti po termínu (**21.3.2019, 12:00**) nejsou možné
- **Žádosti zaslané poštou, kurýrem, faxem nebo e-mailem nebudou akceptovány!**



Vyplňování žádosti – užitečné rady

- doporučené prohlížeče: Mozilla, Chrome
- lze stáhnout i prázdný formulář
- vyplňovaná žádost je automaticky ukládána každé 2 sec
- při vyplňování postupovat od shora dolů
- vyvarujte se opakování informací, pište stručně a jasně
- při vyplňování žádosti brát v úvahu zadání (kritéria)
- na závěr zkontrolovat checklist
- přílohy žádosti se vkládají přímo do on-line formuláře



Děkuji za pozornost

www.dzs.cz

www.naerasmusplus.cz

